

# 许昌市建安区尚集镇国土空间总体规划 (2021-2035年)

(征求意见稿)



# 前言

为深入贯彻党的二十大精神和习近平总书记视察河南重要指示批示精神，推进乡村振兴战略，加强生态文明建设，按照构建国土空间规划体系的要求，依据《河南省乡镇国土空间总体规划编制导则（修订）》等法律法规和技术规范，组织编制了《许昌市建安区尚集镇国土空间总体规划（2021-2035年）》（以下简称《规划》）。

规划立足许昌市建安区尚集镇资源环境承载能力、国土空间适宜性和经济社会发展需求，落实上位规划要求，对全域国土空间开发、保护、利用、修复作出综合部署和具体安排，推动城乡集聚发展和资源节约利用，促进社会经济全面协调和可持续发展，是建安区尚集镇空间发展的指南，可持续发展的空间蓝图，各类空间开发保护建设活动的基本依据。

# 目录

## CONTENTS

- 01 规划总则
- 02 定位与目标
- 03 底线约束与总体格局
- 04 自然资源保护与利用
- 05 村庄布局与产业发展
- 06 支撑保障体系
- 07 历史文化与景观风貌
- 08 规划实施保障

# 01 规划总则

1.1 指导思想

1.2 规划原则

1.3 规划范围与期限



## 1.1 指导思想

以习近平新时代中国特色社会主义思想为指导，全面贯彻党的二十大和二十届二中、三中全会精神，统筹推进“五位一体”总体布局，协调推进“四个全面”战略布局，坚持以人民为中心，立足新发展阶段、贯彻新发展理念、构建新发展格局。深入贯彻习近平总书记视察河南“两高、四着力”重要讲话和指示批示精神，统筹各类资源和要素配置，协调保护与发展、底线与安全的关系，调整保护开发内容，规范开发利用秩序，科学谋划建安区尚集镇国土空间发展基本格局，为建安区尚集镇全面振兴发展提供坚实的空间保障。

## 1.2 规划原则

**底线管控，节约集约**

**以人为本、注重品质**

**城乡融合、绿色发展**

**聚焦问题、分类施策**

**因地制宜、突出特色**

# 1.3 规划范围与期限

## ■ 规划范围

### □ 研究范围

根据许昌市行政区划调整，许昌市建安区尚集镇及邓庄街道罗庄村、蒋东村、蒋西村、徐门村、何门村、刘门村以及小召乡韩东村、韩西村纳入城乡一体化示范区管辖，划分为尚集镇、魏武街道和永兴街道。

本次研究范围为尚集镇、魏武街道和永兴街道管辖范围。

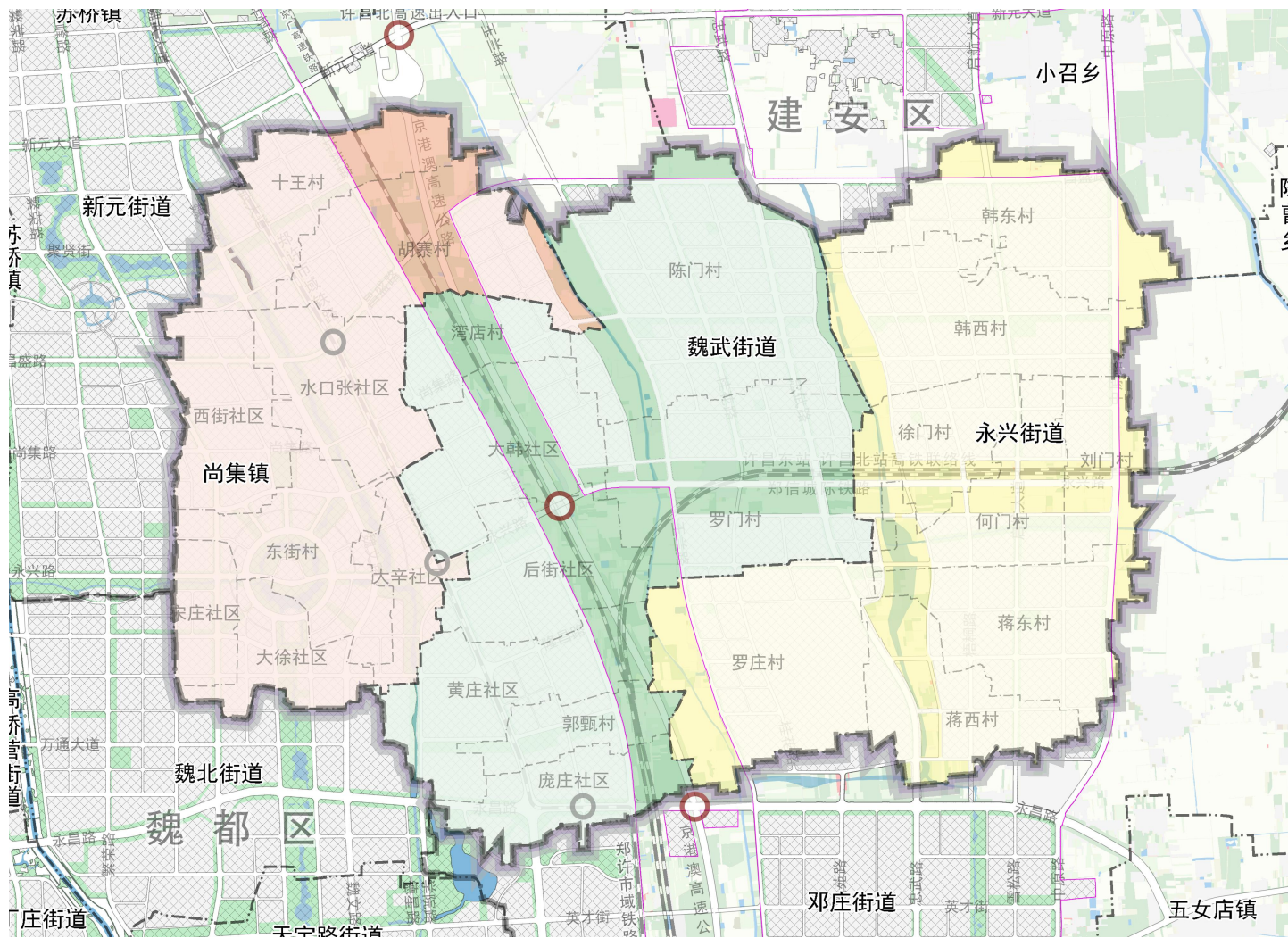
### □ 规划范围

本次规划范围为尚集镇、魏武街道和永兴街道中心城区城镇开发边界外的区域。

## ■ 规划期限

规划基期年为2020年，规划期限为2021-2035年。

近期至2025年，远期至2035年。



# 02 定位与目标

2.1 发展定位

2.2 发展目标



## 2.1 发展定位

总体  
定位

许昌市高质量发展核心增长极  
许昌市重要的现代服务核心引领区  
城乡融合发展先行区  
科创智造赋能新高地

城镇  
性质

尚集镇：现代综合服务中心，以总部经济、商业商务、金融咨询、文化创意、科创孵化为主的综合型城市组团。  
魏武街道：高新技术产业服务中心，以智能电力装备、新能源装备、电子信息产业为主的工贸型城市组团。  
永兴街道：先进智造产业中心，以高端装备制造、电子信息产业、产教研协同为主的工贸型城市组团

## 2.2 发展目标

### ➤ 2025年

高品质的城乡融合发展格局基本奠定，三生空间有序建设，三条空间控制线全面落地；公共服务设施和公用设施基本完善，安全韧性保障能力提升，城乡景观风貌和人居环境明显改善，基本实现乡村全面振兴；资源利用水平显著提高，城乡产业互为支撑协同发展，初步构建现代化特色产业体系；产城融合发展全面推进，城市新区功能逐步完善，现代化城市风貌稳步塑造。

### ➤ 2035年

城乡融合、功能互补、有机共生的国土空间“生命共同体”全面形成，产业集群规模持续壮大，产业链条完善构建，现代绿色产业体系基本建成。全面实现国土空间治理体系和治理能力现代化，形成安全和谐、开放高效、魅力品质的高质量国土空间格局，乡村振兴取得完整成就，新型城镇化取得品质提升，基本实现高水平社会主义现代化，锚定建成“宜居、宜业、宜学、宜游之城”目标，聚力建设“一带一圈一谷”，打造以现代服务和先进智造为主的许昌市重要的城市新区。

# 03 底线约束与总体格局

3.1 落实底线约束管控

3.2 优化国土空间总体格局

3.3 细化优化规划分区



## 3.1 落实底线约束管控

### 永久基本农田

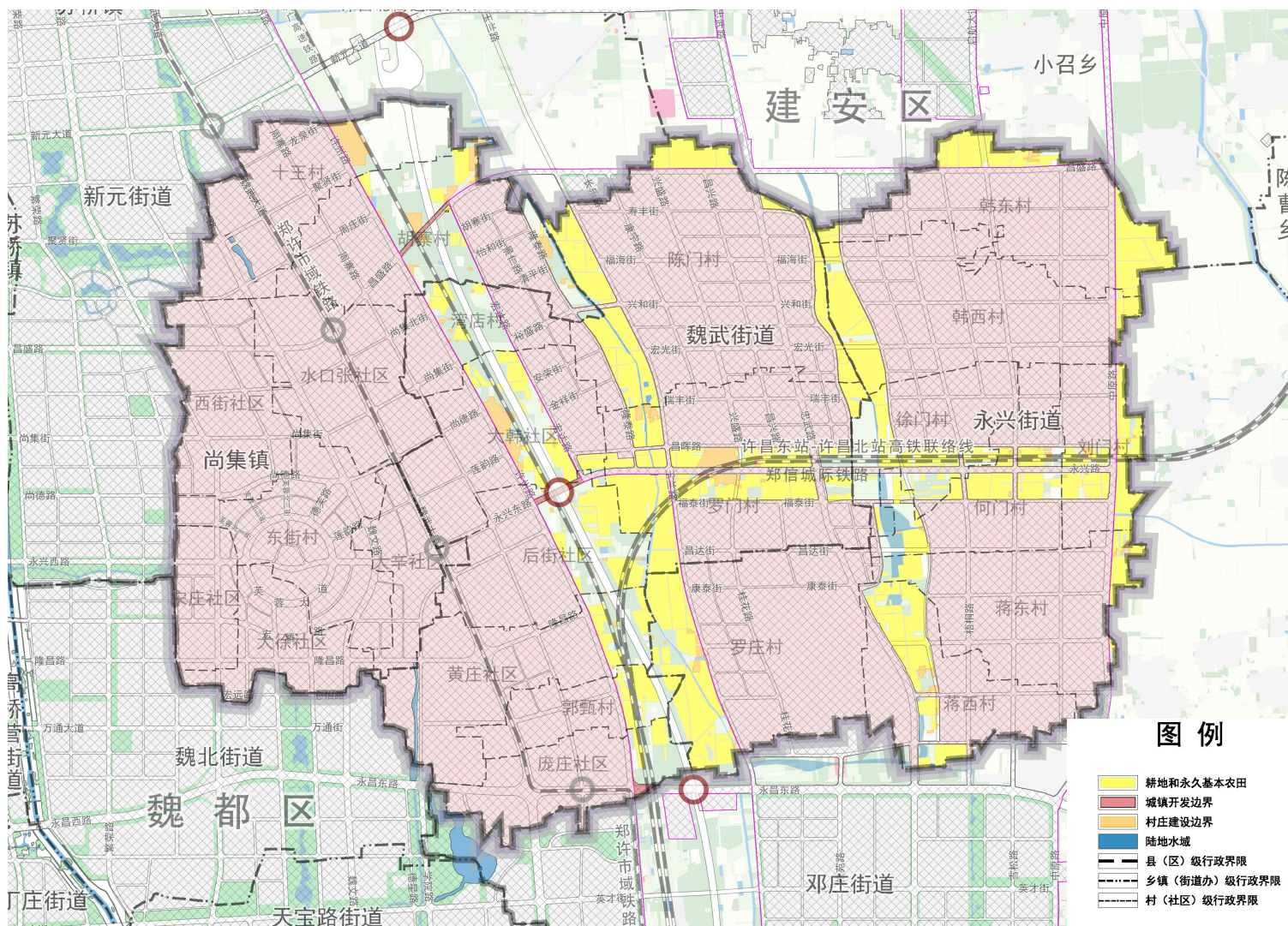
落实永久基本农田保护红线，确保耕地和永久基本农田数量不减少、质量不降低，严格规范永久基本农田上农业生产经营活动，任何单位和个人不得擅自占用或改变用途。

### 城镇开发边界

落实城镇开发边界，严格落实规划城镇建设用地规模，促进城镇建设用地向开发边界内集聚，严格城镇开发边界外的空间准入。

### 村庄建设边界

以现状村庄建设用地为基础，优化村庄建设边界布局，预留适量机动指标，各类乡村建设行为原则上应在村庄建设边界内开展。



## 3.2 优化国土空间总体格局

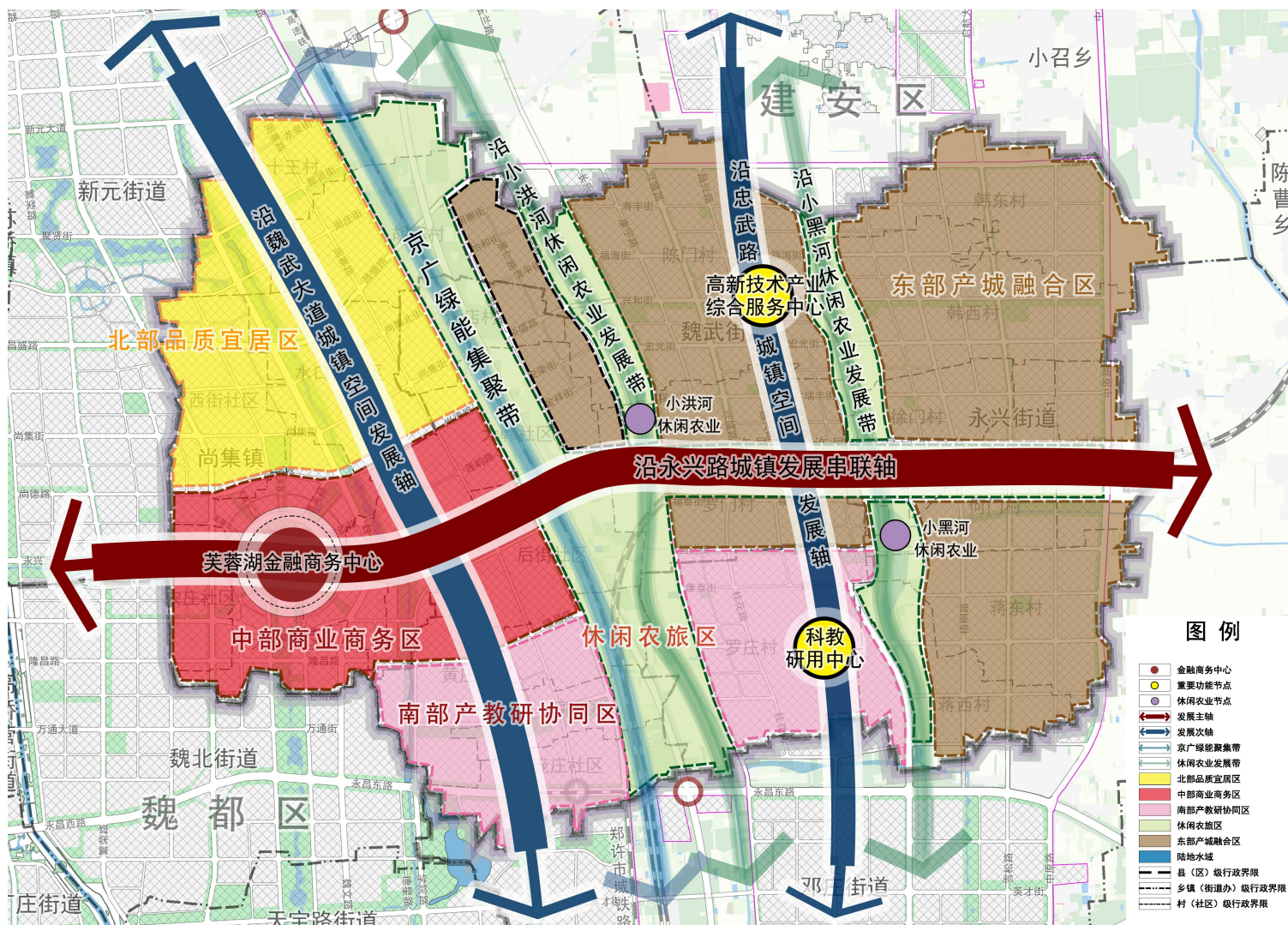
以激发现状资源优势，彰显保护开发特色，加强区域协同发展为导向，落实规划目标与定位，统筹三生空间协调有序，构建**“三心引领、三轴串联、三带协同、五片联动、多点支撑”**的国土空间开发保护总体格局。

**三心：**芙蓉湖金融商务中心、高新技术产业综合服务中心、科教研用中心。

**三轴：**沿魏武大道城镇空间发展轴、沿忠武路城镇空间发展轴、沿永兴路城镇发展串联轴。

**三带：**京广绿能集聚带、沿小洪河休闲农业发展带、沿小黑河休闲农业发展带。

**五片区：**北部品质宜居区、中部商业商务区、南部产教研协同片区、休闲农旅区、东部产城融合区。





# 04 自然资源保护与利用

4.1 耕地资源保护

4.2 林地资源保护

4.3 建设用地节约集约利用

4.4 水资源保护



## 4.1 耕地资源保护

### 稳定优质耕地布局

严格落实耕地和永久基本农田保护红线，保护耕地资源，优化耕地布局，提升耕地质量。

### 严格耕地用途管控

严格耕地用途管制，落实保护目标任务。坚决遏制耕地“非农化”，管控耕地“非粮化”。

### 加强高标准农田建设

规划期内，加快推进谋划的高标准农田项目。并力争逐步把街道内永久基本农田全部建成高标准农田。

### 积极拓宽耕地后备资源补充途径

在不破坏生态，不影响林地保有量和森林覆盖率目标的前提下，按照国家核定的耕地保护责任缺口，挖掘恢复类耕地潜力。

## 4.2 林地资源保护

### 落实林地资源保护目标

落实耕地与生态协同保护要求，优先将生态廊道和交通廊道沿线、生物多样性保护节点等纳入刚性管控；城镇开发边界外推行林地网络化布局，串联农田林网、河流廊道与村庄绿化空间，构建“林田共生、互联互通”的林地生态格局。完善农田防护林网。规划期内，林地保护工作以现有林地的提质改造为主。

### 加强林地分级管控

合理优化林地布局，扩展绿色生态空间，持续开展森林城镇建设。大力开展退化林修复，实现全域森林质量精准提升。完善农业生态涵养区提质农田林网，加快林木良种繁育，改善全域森林质量偏低、树种配置不合理，林龄结构不合理、中幼龄林占比偏高，局部森林退化等问题。

## 4.3 建设用地节约集约利用

### 控制总量

严控建设用地总量，推动城乡建设用地结构优化。以需求引导和供给调节合理确定建设用地规模，强化规划对建设用地结构、布局和时序安排的调控。

### 盘活存量

分类盘活闲置土地，推进低效用地进行再开发，拓宽再利用路径，增加优质空间供给，实现重要基础设施、重大项目、民生项目等精准供给。

### 优化布局

优先保障村庄发展用地。重点保障“十四五”及“十五五”期间重大基础设施、基本民生等用地需求，坚持土地要素跟着项目走、项目跟着规划走，实行差异化、精准化配置。

### 集约节约

探索将节地技术和节地模式应用情况作为开展建设项目节地评价、核定用地规模的重要基础和依据。

## 4.4 水资源保护

### 落实河湖水域保护空间

落实**中央公园、饮马河、小洪河、小黑河**河湖管理线。合理确定河湖管理线范围内岸线保护区、岸线保留区、岸线控制利用区、岸线开发利用区。

### 加强饮用水水源地保护

**加强饮用水水源保护**，建设现代化水利设施，保障饮用水水源地安全。面**构建水源地监控体系**，合理布设监测站点，加强水源地监测工作。**提高水源地监测能力**，实现信息通畅、资料数据准确及时，为保障饮用水水源地安全提供可靠的技术支撑。

### 提高水资源利用水平

**严格水资源管理制度**，实行总量控制和定额管理相结合的制度。**提倡节水农业**。促进农业结构调整，因地制宜确定农业产业结构和种植结构，建立与水资源条件相适应的农业发展方式。

### 严格水污染防治管控

**加快污水处理设施建设**，加大生活污水处理力度，提高污水处理设施的运行效率，全面规范污水处理厂的排污监管。**加强对工业企业的技术改造**，严格执行工业污水达标排放，加强对工业企业排污监管。**合理控制农业施肥用药**，加强水土保持，控制农业面源污染。

# 05 村庄布局与产业发展

5.1 村庄分类布局

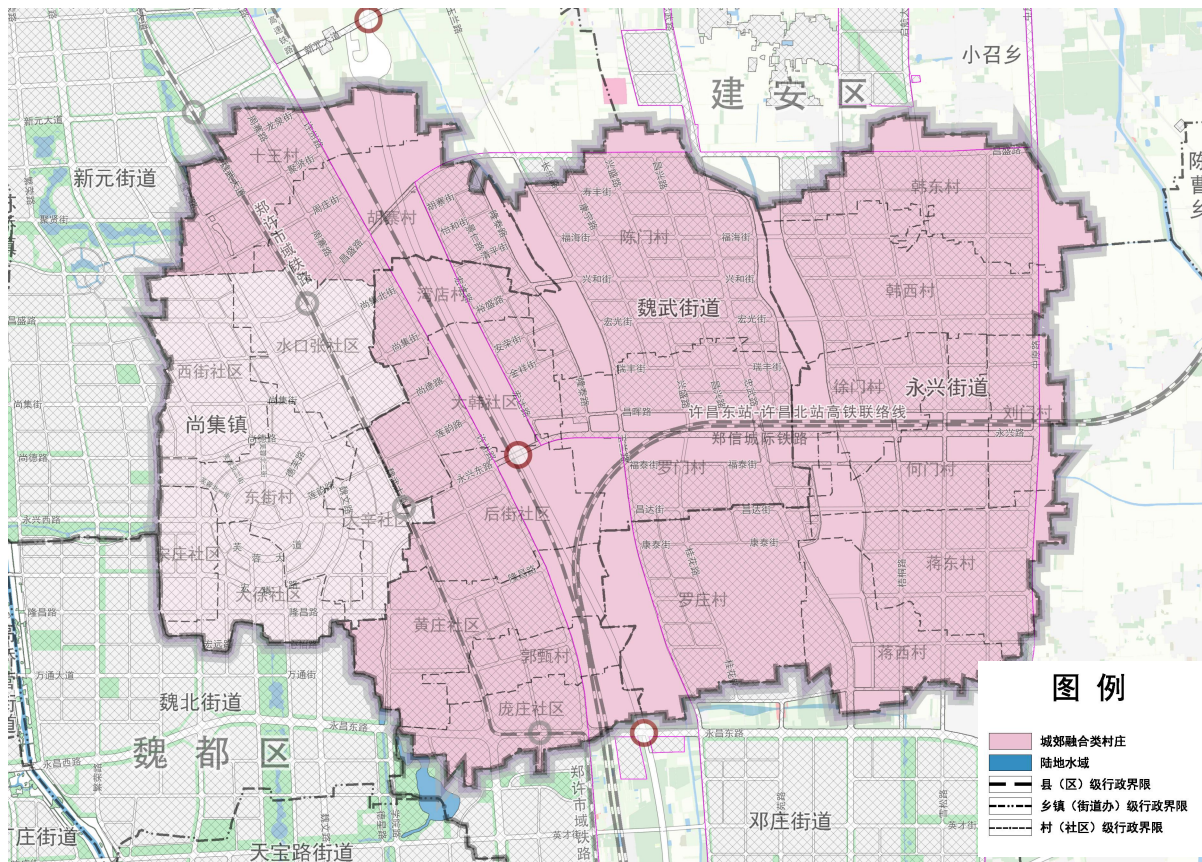
5.2 构建城乡生活圈

5.3 产业发展规划



## 5.1 村庄分类布局

加快城乡产业融合发展，完善基础设施和公共服务设施，强化服务城市发展、承接城镇功能外溢的作用。规划辖区内村庄均为**城郊融合类村庄**。



## 5.2 构建城乡生活圈

### 纳入城市生活圈

将乡村地区公共服务统筹纳入城市生活圈服务范围。加强与中心城区公共设施的共建共享。以15分钟慢行交通距离为服务半径构建**15分钟生活圈**，深度结合中心城区服务设施，满足街道居民日常生产、生活需求，外围乡村地区**按需**补充乡村公共设施，提升公共服务均等供给水平。

## 5.3 产业发展规划

### 做优做精第一产业

第一产业以小麦、玉米等传统种植业为基础，积极发展车厘子、阳光玫瑰、生姜、火龙果、羊肚菌、中药材、供港蔬菜种植等特色农业引领发展，突出龙头企业培育引领，形成政府引导、龙头带动、农户参与、科技支撑、金融助力的良好产业生态，积极推进农业现代化进程。

### 巩固提升第二产业

一方面全力支持许昌市现代服务业开发区和中原电气谷（许昌高新技术产业开发区）建设；另一方面促进街道传统产业转型升级，优化产品结构，壮大乡村产业经济；积极推动农产品生产和初加工、精深加工协同发展，促进就地就近转化增值。

### 培育壮大第三产业

形成生活性服务业和旅游服务业相互支撑、协同发展现代服务体系。加快建设消费新业态，丰富生活消费和产业服务场景，完善旅游产品供给和服务体系，激发近郊休闲旅游市场活力，融入区域多元化服务经济。

# 06 支撑保障体系

6.1 综合交通规划

6.2 公共服务设施规划

6.3 市政基础设施规划

6.4 综合防灾减灾规划

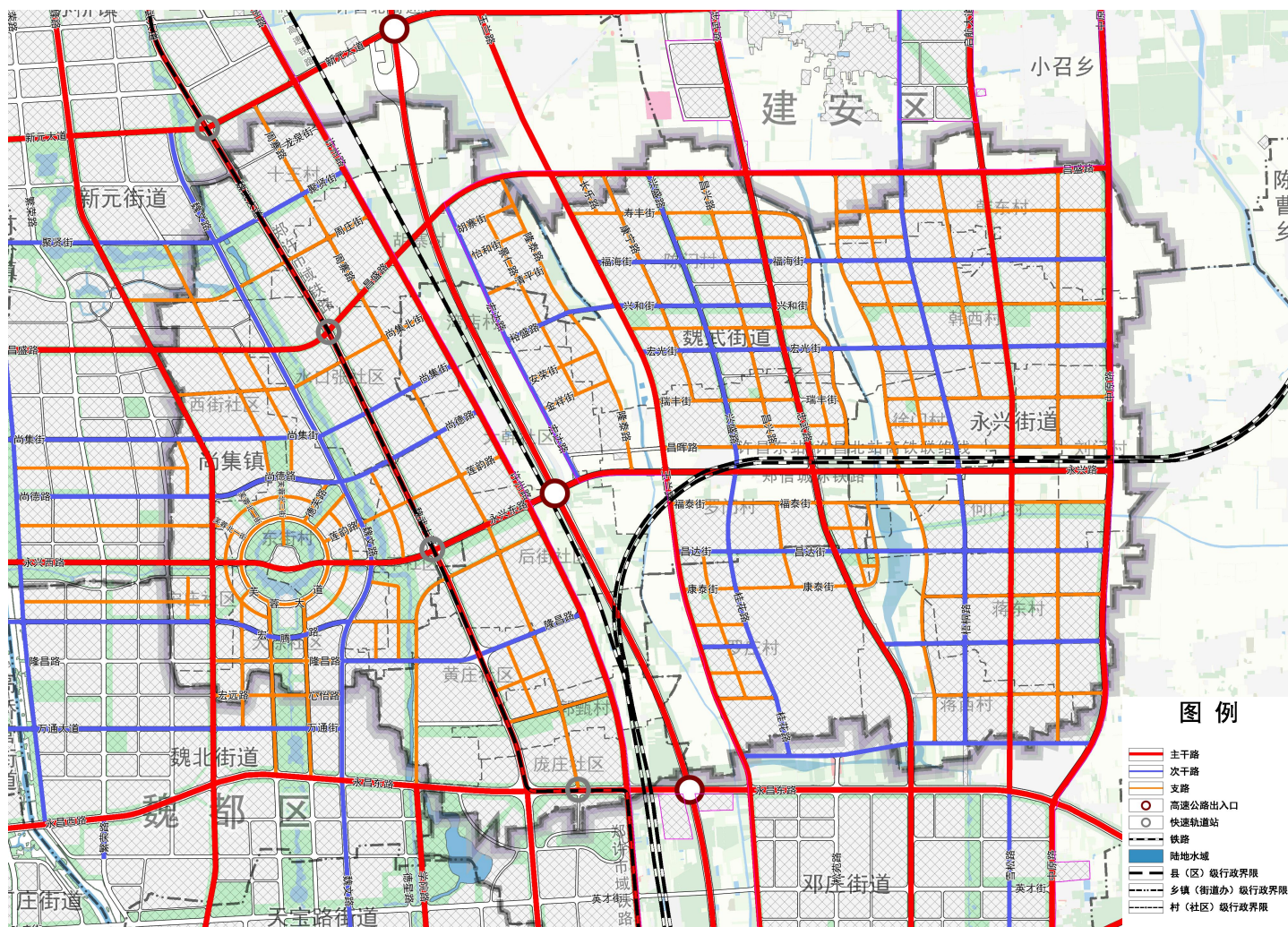


## 6.1 综合交通规划

### 构建“三横八纵”全域综合交通网络

**三横：**永昌路、魏武大道、玉兰路。

**八纵：**文峰路、魏武大道、许州路、京港澳高速公路、玉兰路、忠武路、启航大道、中原路。其中，文峰路、京港澳高速公路为现状道路，魏武大道、启航大道为现状改建道路，许州路、玉兰路、忠武路、中原路为规划道路。



## 6.2 公共服务设施规划

依托城乡生活圈差异化分级分类**按需配置**完善公共服务设施。中心城区范围内加强与许昌市中心城区公共服务设施共建共享，构建全域覆盖、普惠共享、城乡一体的公共服务体系。

### 教育科研设施

中心城区城镇开发边界范围内落实规划教育设施；范围外不再独立配置教育设施，实行与中心城区教育资源共建共享、统筹利用。

### 医疗卫生设施

中心城区城镇开发边界范围内落实上位规划确定的二级综合医院、协和医院、社区卫生服务站等医疗卫生设施；范围外村庄建设标准化卫生室。

### 文化设施

中心城区城镇开发边界范围内落实上位规划确定的市文化活动中心、钧瓷文化馆、产业片区文化中心、产业片区展览馆；范围外不再独立配置文化设施，实行与中心城区文化设施资源共建共享、统筹利用。

### 体育设施

中心城区范围内加强与许昌市中心城区规划的体育设施资源共建共享，统筹利用；范围外村庄结合村庄活动中心配置健身广场或多功能运动场地等体育设施。

### 社会福利设施

中心城区城镇开发边界范围内落实上位规划确定的区级养老院、示范区养老院；范围外社会福利设施与中心城区共建共享，统筹利用。  
规划面积不少于50亩的示范性农村公益性公墓。

## 6.3 市政基础设施规划



### 给水

以南水北调中线、麦岭地下水、颍汝干渠为水源，中心城区城镇开发边界外村庄地区实现城乡一体化供水，由中心城区水厂供水。



### 排水

按照雨污分流的排水体制建设污水处理系统，坚持适当集中与分散处理相结合的原则。

因地制宜设置雨水排放设施，规划可考虑雨水沟渠和雨水管网相结合的方式收集雨水，结合地形布置雨水设施。



### 供电

优化区域供电设施配置，实现区域资源共享，提高设施运行效率。扩大农村电网改造面，促进各级电压网络协调发展。



### 通信

规划持续提升通信网络，提高通信设施服务水平。推进原有通信基站改造升级，利用现有站址以满足5G加载共享需求，适时加快推进6G、人工智能新网络建设。



### 环卫

实行生活垃圾分类投放、密闭压缩式收运和分类处理；采用“户分类、村收集、街道转运、市（区）集中处理”的垃圾收集转运系统模式。

## 6.4 综合防灾减灾规划

### 防洪排涝

规划防洪标准为中心城区段50年一遇，村庄10年一遇；排涝标准中心城区段30年一遇，村庄10年一遇。

### 人防工程

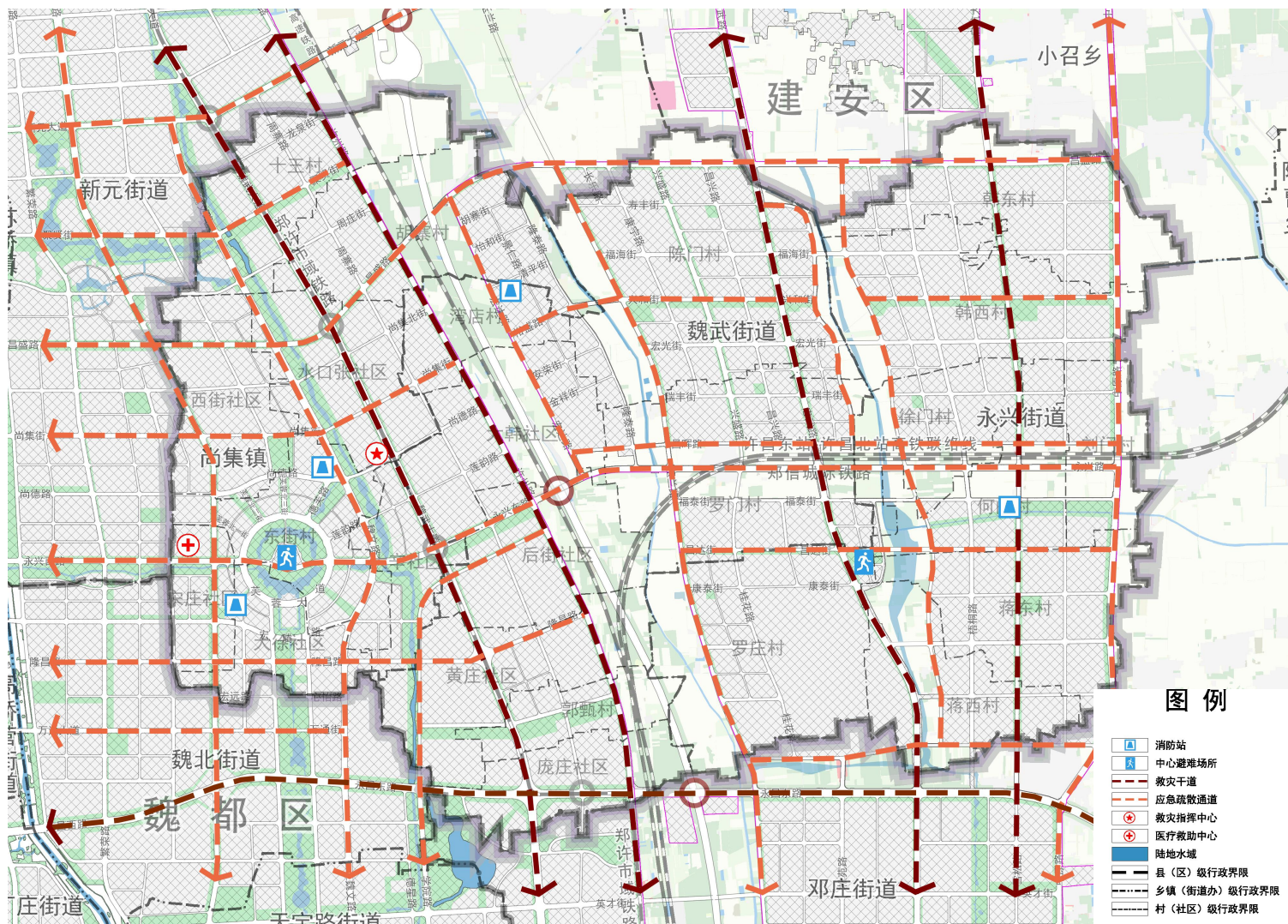
贯彻长期准备平战结合方针，坚持与经济建设协调发展、与街道建设相结合原则。

### 消防工程

规划落实市级国土空间总体规划确定的中心城区消防工程规划。中心城区城镇开发边界外村庄作为城乡融合体共享中心城区消防设施。

### 抗震工程

街道抗震设防烈度为VII度，重要建筑及设施提高一度设防。



# 07 历史文化与景观风貌

7.1 历史文化保护

7.2 景观风貌营造



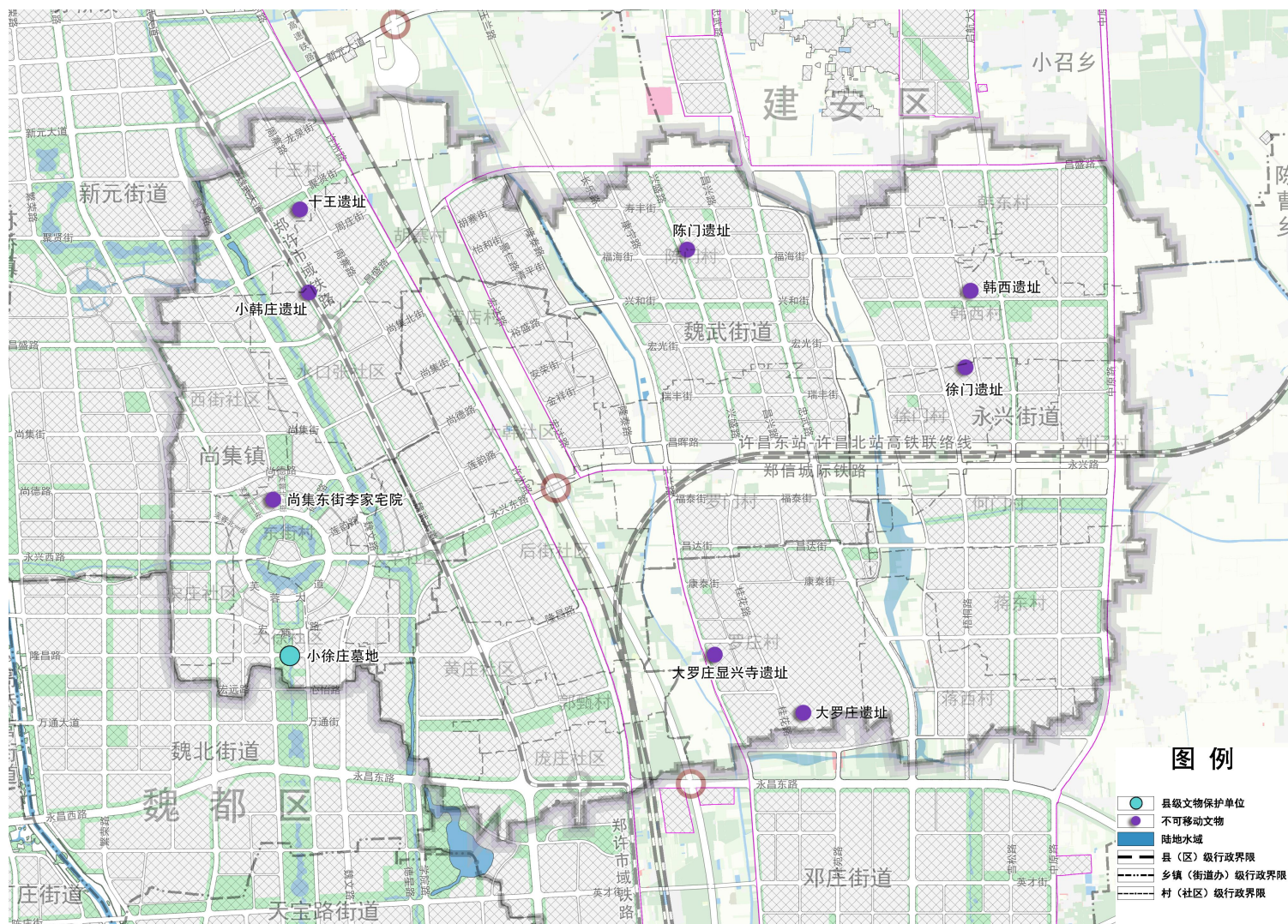
## 7.1 历史文化保护

### 文物保护单位

研究范围内有1处县级文物保护单位，完善保护制度，维护文化遗产的真实性、完整性和安全性。

### 不可移动文物

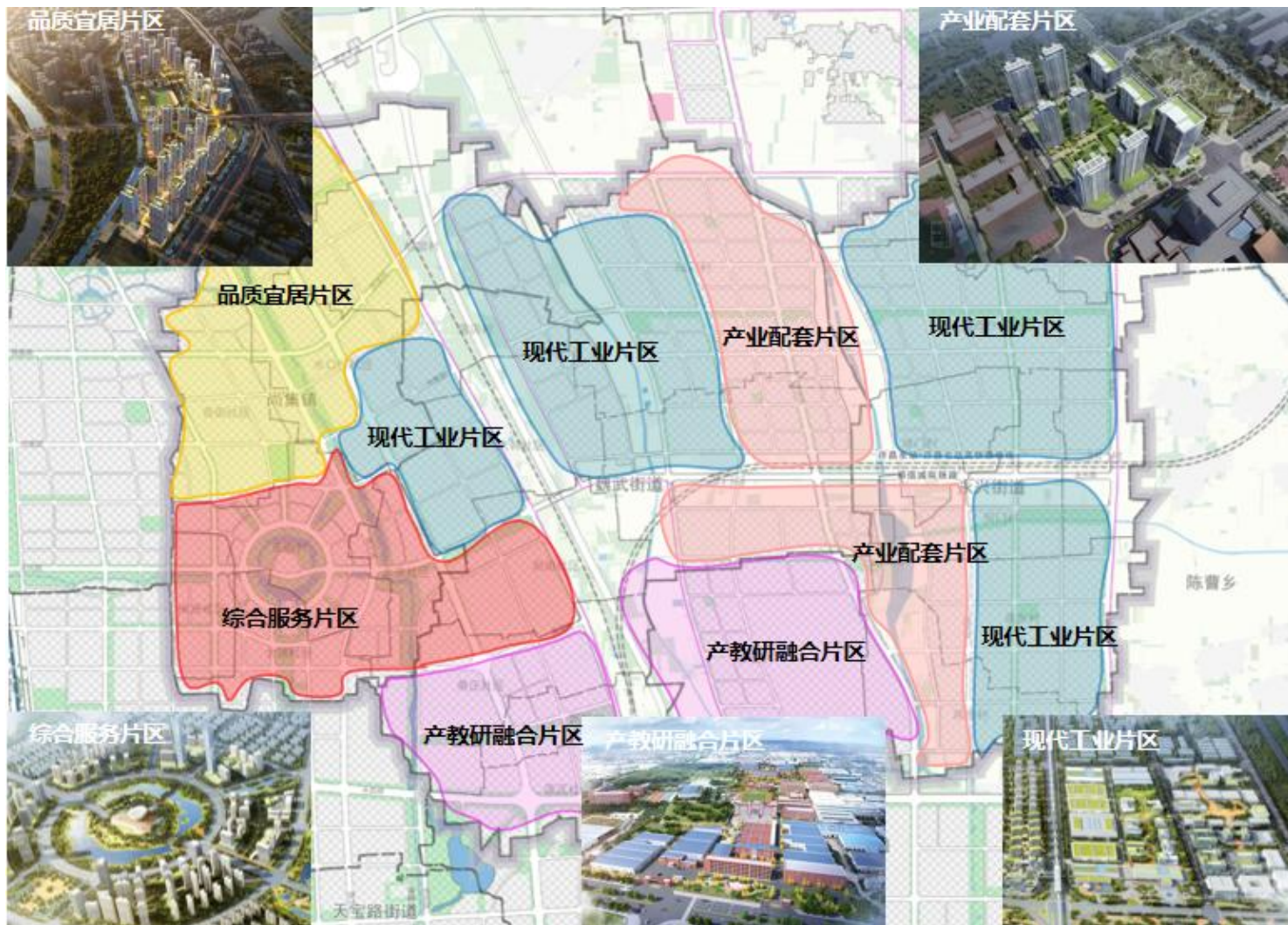
研究范围内有8处尚未核定为文物保护单位的不可移动文物，坚持“保护为主，抢救第一，合理利用，加强管理”的文物工作方针，完善保护体系。



## 7.2 景观风貌营造

统筹协调区域自然山水和城乡建设的关系，划定5个风貌分区，分别为：

品质宜居片区  
 现代工业片区  
 综合服务片区  
 产业配套片区  
 产教研融合片区



# 08 规划实施保障

8.1 土地综合整治与生态修复

8.2 规划传导与实施保障



## 8.1 土地综合整治与生态修复

### ➤ 土地综合整治

#### □ 农用地整治

坚持耕地数量和质量保护并重，落实国家“藏粮于地、藏粮于技”战略，因地制宜开展农用地整治，不断提高耕地和永久基本农田的质量。

#### □ 建设用地整治

依托城乡建设用地增减挂钩和全域土地综合整治，以农村居民点整治为重点，稳妥有序推进低效建设用地整治，盘活存量资源，优先保障农村公共服务、基础设施、人居环境、产业发展等用地，改善居住条件，为乡村振兴腾挪发展空间。

### ➤ 生态修复

#### 加强水生态 综合治理

统筹推进“四水同治”，优化辖区内河流水系系统，保护区域内芙蓉湖、饮马河、小洪河、小黑河和等水系及其支流河道滩涂等用地。

#### 推进土壤污染 防治

开展重点地区土壤污染调查，进一步查明辖区内粮食生产核心区、农村饮用水水源地土壤污染状况，建设土壤环境质量监测网络，统一规划、整合优化土壤环境质量监测点位，基本形成土壤环境监测能力。

#### 完善林地资源 保护

加快推进小洪河、小黑河等主要河流沿线水源涵养林地修复和提升，在源头上防止水土流失。加快推动京广高速铁路、郑信城际铁路、许昌东站-许昌北站联络线、京港澳高速等交通廊道沿线防护林带修复建设。

## 8.2 规划传导与实施保障

### ➤ 规划传导机制

#### 2个城区编制单元

中心城区范围内落实划定的2个详规单元，根据中心城区规划要求进行落实。

#### 3个城镇编制单元

中心城区范围外划分为3个详规单元，分别为尚集镇城镇详细规划编制单元、魏武街道城镇详细规划编制单元以及永兴街道城镇详细规划编制单元。

#### 3个村庄编制单元

以乡镇（街道）为界限编制三个郊野详规单元：尚集镇郊野详规单元、魏武街道郊野详规单元、永兴街道郊野详规单元。

### ➤ 实施保障措施

#### 强化规划 实施保障

强化组织保障：落实规划实施主体责任  
强化政策保障：加大政策扶持力度，保障规划实施

#### 引导公众 参与监督

建立全过程全方位的公众参与制度和专家咨询机制  
建立健全规划公开制度  
强化全过程的信息化监督机制

#### 开展全生命 周期管理

依托国土空间一张图动态管控，确保规划刚性与适应性平衡  
加强规划实施跟踪衔接、监测和预警工作